

GLOBUS



Steinrive

GSR 32300 / GSR44400 / GSR63300 / GSR 87400

Underhaug

Instruksjonsbok og reservedeler

VELKOMMEN SOM UNDERHAUG KUNDE!

Gratulerer med kjøp av et Globus produkt! Før du tar i bruk utstyret ber vi om at du leser bruksanvisningen nøye. Denne bør du ta vare på og levere videre dersom du selger produktet til andre.

Underhaug produserer en rekke produkter som: steinplukkere, steinriver, steingrepp, rundballegafler, pallegafler, slodder, Cambridge tromler, crosskill tromler, snøfreser og graveskuffer, hurtigkoblingsfester og annet anleggsutstyr for gravemaskiner.

Ønsker du å vite mer om våre produkter kan du besøke vår internettside **www.globus.no** eller kontakte oss per telefon eller e-post.

Vårt ønske er at du skal bli en fornøyd Globus kunde. For å oppnå dette satser vi på kvalitet og brukervennlige produkter. Vi ønsker i samarbeid med våre forhandlere å gjøre det vi kan for å løse eventuelle problemer som skulle oppstå, og garanterer levering av reservedeler i 10 år.

Underhaug er en framtidsrettet bedrift og vi satser på kontinuerlig produktutvikling. Vi ønsker gjerne å få tilbakemeldinger fra deg som kunde. Både gode og dårlige erfaringer er med å styrke vår utvikling og gjøre våre produkter bedre. Send oss gjerne ideer eller forslag til produktendringer eller tilleggsutstyr på e-post **arild@underhaug.no**. Alle forslag vil bli vurdert ved senere oppgraderinger av produktet.

Vi vil anbefale deg å fylle ut de nødvendige opplysningene om produktet som er nevnt nederst på denne siden. Dette vil gjøre det enklere og raskere å håndtere en eventuell reklamasjon på produktet.

Med vennlig hilsen
Underhaug AS

PRODUKT OPPLYSNINGER:

Artikkelnummer: (se typeskilt)	
Serienummer: (se typeskilt)	
Produksjonsår: (se typeskilt)	
Kjøpsdato:	
Forhandler:	

Underhaug AS
Rev. -
1-2025

SAMSVARSERKLÆRING

Produsent: Underhaug AS

Adresse: Torlandsveien 3
4365 Nærbø

N-NORGE

Vi erklærer på eget ansvar at følgende produkt:

Type: **Globus Steinrive GSR 32300 /GSR44400 / GSR63300 /GSR 87400**
Serienr.:

Produksjonsår: **2010->**

som er omfattet av denne erklæring, er i overensstemmelse med følgende standarder:

- **NS/EN ISO 13857 : 2008**
- **NS/EN 13021: 2003 + A1: 2008**
- **NS/EN ISO 12100 : 2010**
- **Direktiv 2006/42/EF**

Nærbø Januar 2025



Salgssjef Arild Høien

INNHold

1	Innledning	Side
	Velkommen som kunde	3
	Produktopplysninger	3
	Samsvarserklæring	4
2	Sikkerhet	
	Bruksanvisning	6
	Forsiktighet	6
	Klemfare	6
	Sikkerhetsmerking	7
3	Produkt informasjon	
	Bruksområde	8
	Teknisk data	8
	Tilleggsutstyr	8
4	Montering og tilkobling	
	Montering	9
	Tilpassing av PTO	9
	Tilkobling	9
5	Brukertips	
	PTO	10
	Brukertips	10
6	Vedlikehold	
	Etterstramming	10
	Girkasse	10
	Fargekode	10
	Stramming av belter	10
7	Garanti	
	Garantibestemmelser for Globus produkter	11
8	Reservedeler	
	Hovedramme og rive	12
	Belte og kjededrift	14
	Trasport og dybdehjul	17
9	Vedlikeholdsoversikt	
	Vedlikeholdsoversikt	19

2. SIKKERHET

2.1 Bruksanvisning

Alle som bruker Globus steinrive **må** gjøre seg kjent med innholdet i bruksanvisningen før maskinen tas i bruk.

2.2 Forsiktighet

Pass på så ingen personer oppholder seg i maskinens arbeidsområde. Stein, jord og andre fremmedlegemer som påvirkes av maskinen kan skade personer, biler, bygninger og andre gjenstander.

2.3 Klemfare

Hvis steiner setter seg fast i rakeskiven, må PTO alltid kobles fra, motoren stoppes, og nøkkelen fjernes fra tenningslåsen før rengjøring påbegynnes. Sett aldri hendene eller føttene mot rakeskiven eller remdriften på maskinen for å rense den.

2.4 Klemfare ved arbeid

Sørg for at ingen oppholder seg nær maskinen når den er i bruk. Når rakeskiven roterer, utgjør dette en stor klemskadefare som kan føre til alvorlige skader.

Opphold deg aldri innenfor arbeidsområdet til steinriven når den er i bruk. Husk alltid å koble fra PTO og sørg for at rotoren er stoppet når du forlater førersetet på traktoren.

2.5 Klemfare under kraftoverføring

Sjekk at beskyttelseshuset rundt kraftoverføringsakslingen alltid er på plass og at det er festet med de medfølgende kjedene slik at det ikke roterer under bruk. Unngå å oppholde deg nær kraftoverføringsakslingen når den roterer. Hvis klær eller lignende setter seg fast i en aksel uten beskyttelse, kan det føre til alvorlige personskader. For annen informasjon om bruk og sikkerhet ved kraftoverføringsakslingen, vennligst se den separate bruksanvisningen som følger med akslingen.

2.6 Reparasjoner

Før vedlikehold og reparasjoner utføres, må motoren alltid stoppes, og nøkkelen fjernes fra tenningslåsen eller steinraken kobles fra traktoren. Du bør aldri oppholde deg under maskiner som henger på traktorens hydraulikk. Sørg derfor for at steinriv er støttet eller riktig parkert før arbeidet utføres.

2.7 Sikkerhetsmerking

Globus Stone Rake er utstyrt med forskjellige advarselsskilt som indikerer handlinger som må utføres for å unngå skader og ulykker. Symbolet vises på advarselsskilt som er plassert på forskjellige steder på maskinen.

Disse er gjengitt på bildene nedenfor.

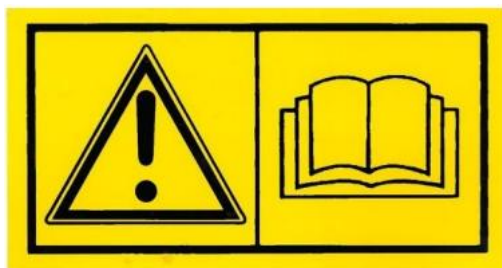
Hvis skiltene går tapt fra maskinen, kan nye leveres fra produsenten eller forhandleren.



Maskinen er beregnet for 540 omdr./min



Roterende deler.



Les bruksanvisningen.



Ved reparasjoner, fjern alltid nøkkelen fra tenningslåsen.

2.8 Løfteøyer

Steinriven er utstyrt med to løfteøyer som er merket med symbolet som er illustrert.



3 PRODUKTINFORMASJON

3.1 Bruksområde

Globus steinrake er et jordbearbeidingsverktøy som brukes til å samle stein i rader før steinsortering. Steinraken gir best resultat på åkrer som er pløyd og harvet først. Større steiner på 30-40 cm i diameter bør fjernes før steinraken brukes for å unngå at maskinen blir overbelastet.

3.2 Tekniske data

4m steinrake leveres med transportfeste som standard. 3m steinrake kan leveres med transportfeste som et alternativ.

Modell	3 m singel	4 m singel	3 m dobbel	4 m dobbel
Ant. Tinder	32 stk	44 stk	63 stk	87 stk
Arbeidsbredde	3m	4m	3m	4m
Transportbredde	3m	1,5m	3m	1,5m
Effektbehov	50hk	60hk	60hk	70hk
Vekt	700kg	890kg	820kg	1040hk

3.3 Tilleggsutstyr

Tilgjengelig utstyr for Globus steinrive er listet nedenfor.

Artikkel nr.	Beskrivelse
940310	Triangel feste
940189	Sprutskjerm
940188	Transportfeste 3m steinrive

4 MONTERING OG TILKOBLING

4.1 Monteringsanvisning

Steinriven leveres alltid med transportfeste, og tilhørende festeanordning er demontert. Ellers leveres maskinen komplett, klar til bruk, med mindre annet er avtalt.

4.2 Tilpasning av PTO-aksling

Bruk alltid kraftoverføringsakslingen som følger med maskinen. Denne er tilpasset maskinens kraftbehov og utstyrt med en vid vinkel for å unngå tunge belastninger.

Noen traktorer har høyt plasserte PTO-er, som øker vinkelen på kraftoverføringsakslingen og dermed reduserer levetiden til akslingen.

Vinkelen bør være så liten som mulig og helst ikke overskride 25 grader.

Følgende fremgangsmåte anbefales for å tilpasse akslingen:

1. Monter steinsorteren på traktoren uten aksling. Sjekk at det er tilstrekkelig klaring mellom traktor og maskin i alle høyder, også når de øvre støttearmene er i aktiv bruk.
2. Finn posisjonen hvor avstanden mellom akselsplinten på kutteren og traktoren er kortest. Trekk deretter fra kraftoverføringsakslingen og monter den på separate profilklemmer med rørene ved siden av hverandre.
3. Sjekk rørene for kutting og beregn minst 15 mm klaring i enden.
4. Sjekk den lengste avstanden mellom klammene. Hvis dette er arbeidsposisjonen, skal profilirørene fortsatt overlappe med halv rørlengde.
5. Når dette er utført, kan akslingen kuttes. Det er viktig å kutte like mye på hvert rør. Fil kantene som kan hindre glidning, rengjør og smør profilirørene med fett. Monter akslingen og kontroller nøye passformen i alle bevegelser.

4.3 Tilkobling

- Sørg for at ingen oppholder seg mellom traktoren og steinraken under tilkobling. Back traktoren nært maskinen og stopp motoren før du monterer trekrokene i trepunktsfestet.
- Stabiliseringsstengene på traktoren skal brukes for å unngå ukontrollerte laterale bevegelser under kjøring.
- Monter **kraftoverføringsakslingen med vid vinkel til steinraken** først og fest sikkerhetskjeden for å hindre rotasjon av beskyttelseshuset. Sørg for at beskyttelseshusene er hele, og bytt ut dem hvis de er skadet. Følg instruksjonene for montering av kraftoverføringsakslingen i seksjon 4.2, og se bruksanvisningen for kraftoverføringsakslingen.

5. BRUKERTIPS

5.1 Kraftoverføring

Steinriven er beregnet for 540 omdr./min. Fremdriftshastighet og girvalg avhenger helt av forholdene og traktortypen. PTO-en må kun slås på ved lav hastighet.

5.2 Brukertips

- Før steinrakingen starter, er det nødvendig å harve godt for å bringe steinen opp til overflaten. Større steiner på 30-40 cm i diameter bør fjernes før kjøring.
- Arbeidsdybden justeres med dybdehjulene. Den kan variere mellom 0-10 cm avhengig av mengden stein og jordforholdene.
- Vurder åkeren som skal rakes, og kjør om mulig for å unngå mye skråning.
- Velg en hastighet som gir jevn fremdrift, og jobben vil bli lettere. Juster imidlertid hastigheten etter forholdene. 3-5 km/t under "normale" forhold.
- PTO-en bør normalt gå på 340-540 rpm for best resultat, men hvis hastigheten er for høy, blir steinen kastet for langt. Den høyeste hastigheten anbefales kun når det er passende for å rake sammen små steiner. Kjørehastigheten bør da reduseres samtidig.
- Vær forsiktig med større steiner. Hvis du kjører på fast fjell, bør du alltid rygge litt og løfte maskinen før du kjører videre. Dette er for å unngå skader på belter, pinner og rakeskiver.

6. VEDLIKEHOLD

6.1 Etterstramming og smøring

Etter noen timers kjøring bør alle skruerforbindelser sjekkes og strammes der det er nødvendig. Deretter bør dette sjekkes regelmessig. Kraftoverføringsakslingen bør smøres daglig under bruk, og rullekjeden bør smøres annenhver dag. Håndtakene på dybdehjulene smøres etter behov.

6.2 Girkasse

Oljen i girkassen må sjekkes minst én gang i året, og oljemengden bør være opp til nivåpluggen når girkassen er horisontal. Bruk olje med betegnelse API GL4 eller lignende.

6.3 Fargekode

Fargekoden for maling er rød RAL 3000.

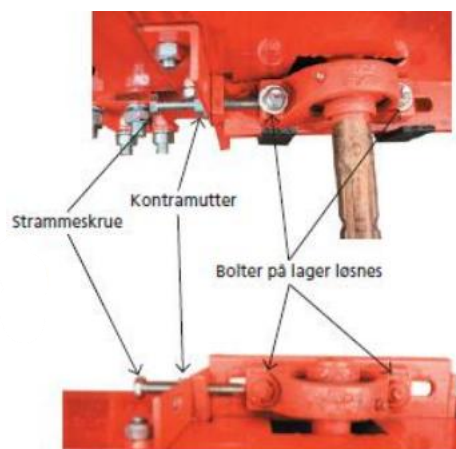
6.4 Stramming av belte

Stramming av beltene bør gjøres etter noen timers kjøring, da de har en tendens til å slakke litt etter første kjøring. For å stramme beltene, må man først løsne de to boltene på hver side av lagrene som sitter rundt akslingen fra girkassen mot traktoren.

Deretter løsner man motmutteren ved stramme-skruen på begge sider og skrur inn strammeskruen. Når beltene er tilstrekkelig strammet, strammes motmutteren, og deretter boltene som holder lagrene.

NB! Det er viktig å stramme likt på begge sider.

Sett ett merke på skruene for å hindre at de blir strammet ulikt, da dette lett kan føre til brudd på ett av beltene. Når beltene er strammet, skal du kunne presse dem maks 1 cm ned med tommelen.



7 GARANTIBETINGELSER

7.1 Garanti

Underhaug AS garanterer at produktet med alle deler inkludert er produsert i henhold til gjeldende spesifikasjoner og er fri for material- eller produksjonsfeil i en periode på 12 måneder fra salgsdatoen. Salgsdatoen er fakturadatoen. En kvittering for betalt faktura er gyldig som garantisertifikat.

7.2 Gyldig garanti

For at garantien skal være gyldig, må følgende betingelser være oppfylt:

- Produktet må settes opp og brukes i samsvar med bruksanvisningene og advarslene gitt av produsenten eller forhandleren.
- Garantikrav må fremsettes skriftlig til forhandleren eller produsenten umiddelbart etter at feilen har oppstått og innen garantiperioden.
- Skriftlig og/eller billedokumentasjon må leveres om feilen. Informasjon om produktets typebetegnelse / serienummer / modellår må også oppgis her.

Når en garanti er godkjent, avtales tid og sted for reparasjon, og nødvendige deler sendes til forhandleren. Kostnader for utbedring av feil som omfattes av garantibestemmelsene, skal defineres av produsenten.

7.3 Hva en gyldig garanti omfatter

- Garantien dekker utbedring av brudd, feil eller defekter på produktet eller innkommende komponenter av produktet.
- Garantien dekker feil forårsaket av materialbrudd, produksjonsfeil, monteringsfeil eller følgeskader som skyldes manglende testing og kontroll som skulle vært utført av produsenten.
- Garantien dekker nye deler som leveres fritt med ordinære fraktbetingelser til forhandleren. Dersom delene ønskes tidligere, må den ekstra kostnaden dekkes av kunden.

7.4 Ugyldig garanti

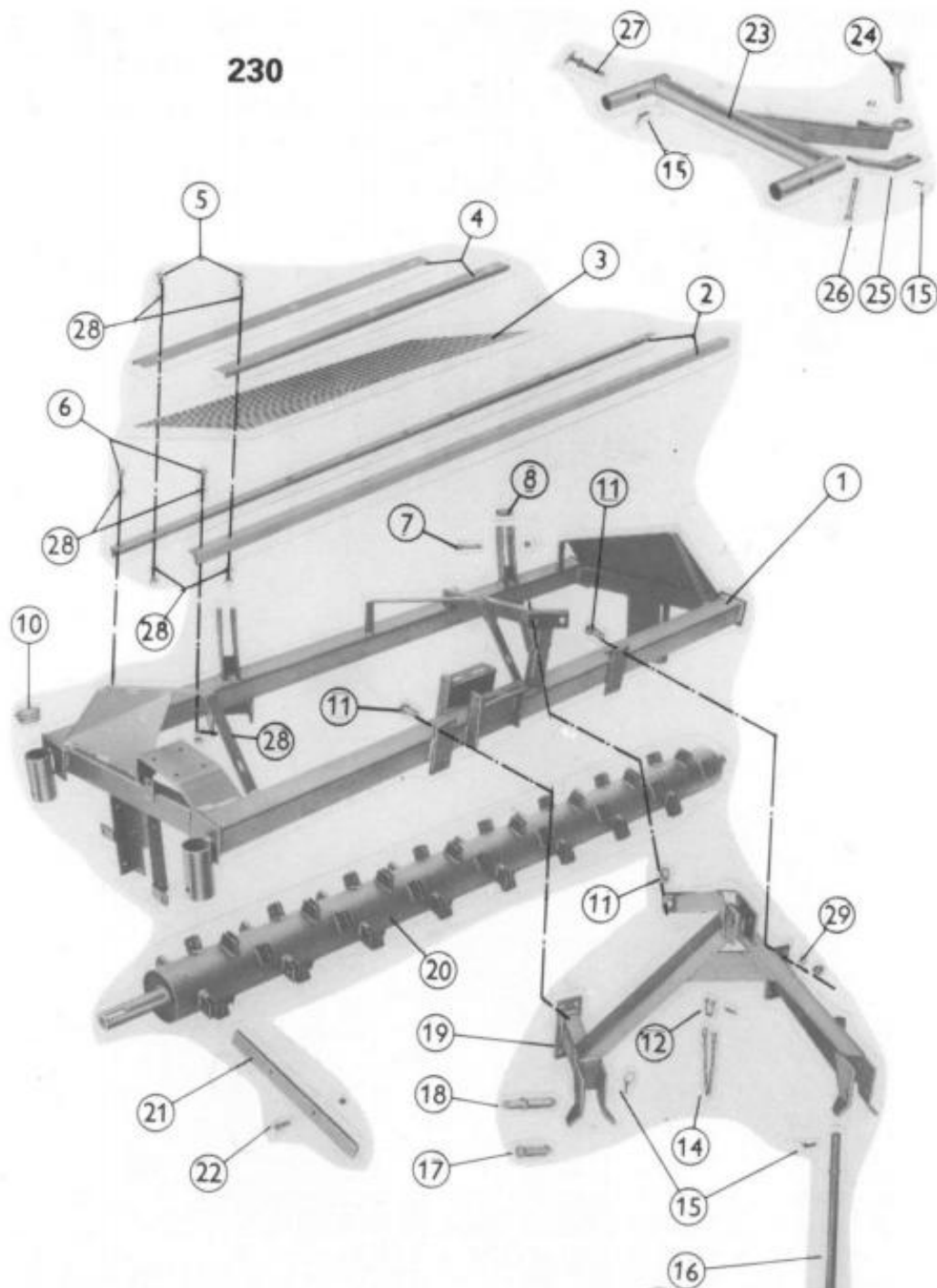
- Garantien er ugyldig dersom feil eller skade oppstår på produktet som følge av feil bruk ved at bruksanvisningen ikke er fulgt.
- Garantien er ugyldig dersom produktet brukes til andre formål enn de som er beskrevet.
- Garantien er ugyldig dersom ikke-originale reservedeler er brukt eller dersom den foreskrevne vedlikeholdet av produktet ikke er fulgt. Dokumentasjon på utført vedlikehold kan kreves.

7.5 Hva en ugyldig garanti omfatter

- Garantien dekker ikke økonomiske tap som følge av driftsstans.
- Garantien dekker ikke følgeskader som oppstår på grunn av feil bruk.
- Garantien dekker ikke normalt slitasje.
- Garantien dekker ikke frakt av produktet mellom kunde og forhandler ved reparasjon.
- Garantien dekker ikke reise, mat eller overnatting for servicepersonell. Produktet må transporteres til nærmeste forhandler, alternativt må kunden dekke reise, mat og overnatting for servicepersonell dersom garantiarbeidet utføres der produktet befinner seg.

8. RESERVEDELER

8.1 Hovedramme og steinrive

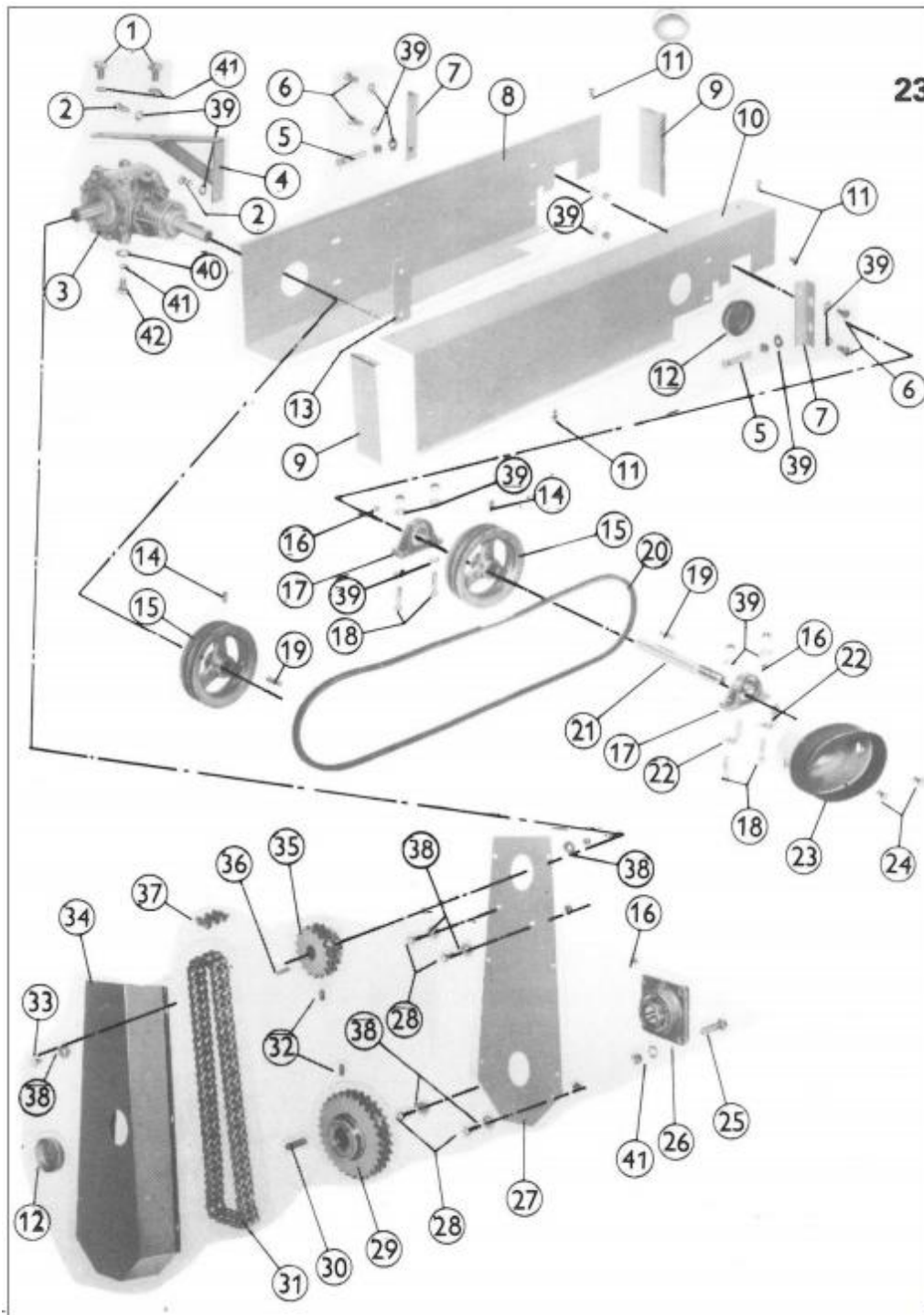


8.1 Hovedramme og steinrive

POS:	Art. nr:	Ant.	Beskrivelse:
1	940001	1	Hovedramme 4 m
	940147	1	Hovedramme 3 m
2	940085	2	Festejern 4 m
	940154	2	Festejern 3 m
3	940084	2	Lokk 4 m
	940156	2	Lokk 3 m
4	940086	2	List for deksel 4 m
	940156	2	List for deksel 3 m
5	033630	6	Bolt M12 x 30
	016008	6	Låsemutter M12
6	033630	6	Bolt M12 x 30
	016008	6	Låsemutter M12
7	032675	2	Bolt M12 x 75
	016008	2	Låsemutter M12
8	925257	2	Distansehylse
9	033680		Bolt M12 x 80
	016008		Låsemutter M12
10	940201	2	Plastplugg
11	033850	8	Bolt M12 x 50
	016000	8	Låsemutter M20
12	010861	1	Sjakkell
14	940244	1	Kjede
15	010700	1	Splint
16	940068	1	Parkeringsfot
17	925302	1	Løftbolt 4 m
18	940157	2	Løftbolt 3 m
19	940058	2	Drag
20	940058	1	Trommel 4 m
	940043	1	Trommel 3 m
21	940151	1	Tends 32stk/44stk/63stk/87stk
22	033640		Bolt 12 x 40
	016008		Låsemutter M12
23	940145		Transportdrag 4 m
24	940112	1	Dragbolt
25	940109	1	Dragplate
26	032812	1	Bolt M20 x 160
27	925211	1	Låsebolt
28	012920	1	Disk
29	012991	1	Chip
	140479	1	Tindesett 32 tinder 3 m

	140480	Tindesett 64 tinder 3 m dobbel
	140481	Tindesett 44 tinder 4 m
	140482	Tindesett 87 tinder 4 m dobbel
	940127	Tindefeste

8.2 Belte og kjededrift



8.2 Belte og kjededrift

POS:	Art. nr.	Ant.	Beskrivelse
1	033720	2	Bolt M16 x 20
2	033630	2	Bolt M12 x 30
	016008	4	Låsemutter M12
3	940353	1	Girkasse kpl.
4	940076	1	Reimdekselfeste
5	033680	2	Bolt M12 x 80
	016008	2	Låsemutter M12
6	033630	4	Bolt M12 x 30
	016008	4	Låsemutter M12
7	940075	2	Festevinkel for frontdeksel
8	940141	1	Bakre reimdeksel 4m
	940155	1	Bakre reimdeksel 3m
9	940195	2	Endedeksel
10	940142	1	Front stropdeksel 4m
	940152	1	Front stropdeksel 3m
11	033416		
	016005		
12	940104	1	
13	940074	1	
14	032025	2	
15	940101	2	
	940299	2	
16	029900	2	
17	011218	2	
18	032650	4	
	016008	4	
19	940088	2	
20	012000	2	
	012002	2	
	012005	2	
	012006	2	
21	940087	1	
22	940133	2	
23	940144	1	
24	033420	2	
	016005	2	
25	033745	4	
	016010	4	
26	011227	1	
28	033530	4	
	016006		

29	940098	1	
		1	
30	940090		
31	940099	1	
32	022126	1	
33	033520	1	
	016006	1	
34	940190	1	
35	940097	1	
36	940089	1	
37	940100	1	
38	012916	X	
39	012920	X	
40	012927	X	
41	940317	X	
42	032755	X	
NOT ILL.			
X	940096	1	
X	940319	1	
X	940320	1	

WWW.UNDERHAUG.NO

PRODUSENT:

Underhaug AS
4365 Nærbø
N-NORWAY